



**Selvitys vaativaa tukea  
tarvitsevien lasten, nuorten ja  
perheiden palveluista  
Etelä-Pohjanmaalla**

**Veera Rautiainen, Sirpa Granö & Elina Kontu**  
Tampereen yliopisto & Seinäjoen yliopistokeskus

# Sisältö

1. Selvityksen tarkoitus ja aineisto
2. Vaativan tuen palvelujen käyttäjät
3. VIP-verkoston kyselyn tuloksia
4. Etelä-Pohjanmaa & LAPE-muutoshanke
5. Perhekeskuskehittäminen, OT-keskukset ja Vaativa konsultaatio
6. Aiemmista selvityksistä koottuja havaintoja
7. Muita dokumentteja, julkaisuja ja huomioita
8. Johtopäätöksiä ja jatkoselvitysten aiheita

# Selvityksen tarkoitus ja aineisto

# Selvityksen tarkoitus

- Tämä selvitys on koottu kuvaamaan Etelä-Pohjanmaan toimintaympäristöä ***vaativan tuen palvelujen käyttäjän (lapsi, nuori, perhe) tarpeita ajatellen***
- Tässä selvityksessä lapsilla ja nuorilla tarkoitetaan pääsääntöisesti alle 18-vuotiaita
- Selvityksen avulla haetaan jatkotutkimusaiheita ja asioita, joihin palvelujen kehittämisessä tulisi erityisesti kiinnittää huomiota – mitä seuraavaksi?

# Selvityksen aineisto

- Alueelliset lähteet

[Etelä-Pohjanmaan lasten ja perheiden palveluiden kehittämishanke 2017-2018 – Loppuraportti ja suositukset jatkotoimenpiteiksi](#)

Loppuraportin liitteet: *Liite 9 Perhekeskuskehittäminen Etelä-Pohjanmaalla 2017-2018; Liite 10 Perhekeskusalueiden korttien synteesi 20.12.2018; Liite 17 Erityispalveluiden horisontaalinen ja vertikaalinen kehittäminen; Liite 25 Autismisäätiö loppuraportti; Liite 26 Tuki- ja osaamiskeskus Eskoo loppuraportti; Liite 27 VERSO Kuntoutus Oy loppuraportti*

[LAPE-muutosohjelman tulokset Etelä-Pohjanmaalla](#) -PowerPoint-esitys

Etelä-Pohjanmaan sairaanhoitopiiri <http://www.epshp.fi/sairaanhoitopiiri/aksila/hoito- ja palveluketjut>

Etelä-Pohjanmaan maakuntaohjelma 2018-2021. <https://www.epliitto.fi/maakuntaohjelma>

- VIP-verkoston kyselyaineisto (Etelä-Pohjanmaa)

# Selvityksen aineisto

- Muut lähteet

Hakoma, R. & Niemelä, M. (2018). Erityishuoltopiirit poistuvat, työ ja palvelut jatkuvat. Selvityshenkilöraportti erityishuoltopiirien asemasta sosiaali- ja terveydenhuollon uudistuksessa. Sosiaali- ja terveysministeriön raportteja ja muistioita 42/2018. <http://urn.fi/URN:ISBN:978-952-00-3996-7>

Hastrup, A., Paavilainen, E., Kekkonen, M., Leikas, T., Kivineva, E., Pihlajamäki, V. & Lepistö, E. (2016). Perhekeskus lasten ja perheiden palveluiden tarjoajana : Kehittämisprosessi JIK-kuntayhtymä. THL Työpaperi 25/2016. <http://urn.fi/URN:ISBN:978-952-302-696-4>

Heinonen, O-P., Ikonen, A-K., Kaivosoja, M. & Reina, T. (2018). Yhdyspinnat yhteiseksi mahdollisuudeksi – Selvitys lapsi-, nuoriso- ja perhepalveluiden toteuttamiseen liittyvistä yhdyspinnoista muuttuvassa toimintaympäristössä. Sosiaali- ja terveysministeriön raportteja ja muistioita 8/2018. <http://urn.fi/URN:ISBN:978-952-00-3904-2>

Nurmi-Koikkanen, P., Muuri, A., Toikka, I. & Sivula, S. (toim.) (2020). Tiekartta systemaattiselle tiedonkeruulle vammaispalveluissa. THL Työpaperi 12/2020. <http://urn.fi/URN:ISBN:978-952-343-479-0>

Pelkonen, M., Hastrup, A., Normia-Ahlsten, L., Halme, N., Kekkonen, M., Kiviruusu, O., Liukko, E. & Lämsä, R. (2020). Perhekeskukset Suomessa 2019 : Kehittämisen tilanne ja työn jatkuminen. THL Työpaperi 6/2020. <http://urn.fi/URN:ISBN:978-952-343-461-5>

# Selvityksen aineisto

Kela (2020). Kelan vammaisetuustilasto 2019. <http://urn.fi/URN:NBN:fi-fe202002286822>

Kela (2018). Tilastokatsaus 31.5.2018. Yhä useampi lapsi saa alle 16-vuotiaan vammaistukea psyykkisen kehityksen häiriön perustella. <http://urn.fi/URN:NBN:fi-fe2018053125043>

Opetushallinnon tilastopalvelu Vipunen. <https://vipunen.fi/fi-fi>

Terveyden ja hyvinvoinnin laitos THL. <https://thl.fi/fi/>

Tilasto- ja indikaattoripankki Sotkanet. <https://www.sotkanet.fi>

VIP-verkosto. <https://vip-verkosto.fi/>

# Vaativan tuen palvelujen käyttäjät

[Kelan vammaisetuustilasto 2019](#)

[Opetushallinnon tilastopalvelu](#)

[Sotkanet](#)



# Tilastotietoa tuen ja palvelujen käyttäjistä

- Erityisopetus ja erityinen tuki koulussa Etelä-Pohjanmaalla vuonna 2018 (tiedot saatavissa myös kunnittain)
  - Erityisen tuen piirissä peruskoulussa yht. 1467 oppilasta (6,9% kaikista oppilaista, valtakunnallinen ka 8,0%)
    - Vaikeimmin kehitysvammaiset 69
    - Muut vammaisoppilaat 357
    - Muut erityisen tuen piirissä olevat 1041
    - Pidennetty oppivelvollisuus 429 oppilasta
- Ammatillisessa erityisopetuksessa 855 opiskelijaa (6,1% kaikista opiskelijoista, valtakunnallinen ka 7,4%)

# Tilastotietoa tuen ja palvelujen käyttäjistä

- Alle 16-vuotiaan vammaistuen saajat Etelä-Pohjanmaalla v. 2019
  - Yhteensä 1142 (3,4% vastaavanikäisestä väestöstä), saatavilla myös ikäryhmittäin
    - Perustuki 1081
    - Korotettu tuki 427
    - Ylin tuki 67
  - Valtakunnallisesti mielenterveyden ja käyttäytymisen häiriöt selvästi yleisin sairausperuste (60 %), tämän perusteella vammaistukea saavien määrä ollut kasvava (v. 2009 osuus oli 40%)

## Etelä-Pohjanmaan alle 16-vuotiaan vammaistuen saajien määrä vähän alle maan keskiarvon

10. Alle 16-vuotiaan vammaistuen saajat 31.12.2019: ikäryhmä, osuus vastaavanikäisestä väestöstä, etuuden taso, sukupuoli ja maakunta

Maakunta	Ikäryhmä				Osuus vastaavanikäisestä väestöstä, %				Perustuki Lkm	Korotettu tuki Lkm	Ylin tuki Lkm
	Kaikki	0–6	7–10	11–15	Kaikki	0–6	7–10	11–15			
<b>Molemmat sukupuolet</b>											
<b>Koko maa</b>	<b>36 595</b>	<b>9 988</b>	<b>12 109</b>	<b>14 498</b>	<b>3,9</b>	<b>2,7</b>	<b>4,8</b>	<b>4,7</b>	<b>21 837</b>	<b>13 110</b>	<b>1 625</b>
Uusimaa	9 810	3 103	3 226	3 481	3,3	2,5	4,1	3,7	12	3 577	435
Varsinais-Suomi	3 610	905	1 208	1 497	4,8	2,9	5,9	6,0	5 795	1 264	152
Satakunta	1 367	289	469	609	4,0	2,2	5,2	5,3	2 193	538	63
Kanta-Häme	1 114	285	325	504	4,0	2,7	4,3	5,1	765	388	49
Pirkanmaa	3 790	929	1 230	1 631	4,4	2,6	5,2	5,7	676	1 350	140
Päijät-Häme	1 146	316	364	466	3,7	2,7	4,4	4,3	2 299	394	52
Kymenlaakso	1 066	257	355	454	4,3	2,7	5,3	5,2	697	375	37
Etelä-Karjala	616	156	202	258	3,4	2,2	4,1	4,1	652	228	21
Etelä-Savo	785	176	252	357	4,1	2,4	4,9	5,2	365	257	33
Pohjois-Savo	1 764	555	559	650	4,6	3,6	5,4	5,1	494	547	75
Pohjois-Karjala	1 004	247	383	374	4,2	2,6	5,9	4,7	1 140	329	37
Keski-Suomi	1 782	463	624	695	3,9	2,5	4,9	4,5	637	613	86
Etelä-Pohjanmaa	1 142	274	370	498	3,4	2,1	4,1	4,5	1 081	427	67
Pohjanmaa	895	235	318	342	2,7	1,7	3,6	3,2	648	335	53
Keski-Pohjanmaa	634	188	227	219	4,6	3,4	6,1	5,0	505	230	23
Pohjois-Pohjanmaa	3 939	1 087	1 261	1 591	4,6	3,3	5,4	5,6	381	1 468	212
Kainuu	546	140	180	226	5,1	3,4	6,1	6,1	2 259	192	28
Lappi	1 403	356	504	543	5,0	3,2	6,4	5,8	325	500	55
Ahvenanmaa	157	23	45	89	3,0	1,0	3,3	5,2	848	86	6

Lähde: Kelan  
vammasetuustilasto 2019

## Etelä-Pohjanmaalla nuorten mielenterveysongelmien lisääntyminen valtakunnallisesti keskimääräistä vähäisempää

Taulukko 1. Mielenterveyden tai käyttäytymisen häiriön perusteella alle 16-vuotiaan vammaistukea saavat 31.12.2017

Maakunta	Saajat, lkm	Osuus alle 16-vuotiaasta väestöstä, %	Muutos vuodesta 2008, %
Lappi	795	2,7	89,9
Pohjois-Pohjanmaa	2 070	2,4	84,3
Päijät-Häme	641	2,0	84,2
Kanta-Häme	588	2,0	79,1
Pohjois-Karjala	518	2,1	77,0
Kymenlaakso	639	2,4	69,0
Uusimaa	5 501	1,9	58,0
Satakunta	739	2,1	42,0
Varsinais-Suomi	2 165	2,8	40,1
Pirkanmaa	2 100	2,4	37,5
Pohjois-Savo	772	2,0	34,0
Keski-Pohjanmaa	283	2,0	24,1
Kainuu	299	2,6	20,0
Etelä-Savo	413	2,0	19,7
Ahvenanmaa	72	1,4	18,1
Etelä-Pohjanmaa	546	1,6	13,6
Etelä-Karjala	255	1,3	5,7
Keski-Suomi	776	1,6	3,6
Pohjanmaa	397	1,2	1,2
Koko Suomi	19 584	–	45,5

Lähde: Kela 2018 <http://urn.fi/URN:NBN:fi-fe2018053125043>

# Vertailun vuoksi

- 16 vuotta täyttäneen vammaistuen saajat Etelä-Pohjanmaalla vuonna 2019
  - Yhteensä 481 (0,4 % maakunnan 16-64 v. täyttäneestä väestöstä)
    - Perustuki 250
    - Korotettu tuki 138
    - Ylin tuki 80
    - Suojattu tuki 13
  - Yleisimmät sairauserusteet valtakunnallisesti mielenterveyden ja käyttäytymisen häiriöt (36 %) ja hermoston sairaudet (12 %)
- Eläkettä saavan hoitotuen saajat Etelä-Pohjanmaalla vuonna 2019
  - Yhteensä 10 125 (6,5 % maakunnan 16 v. täyttäneestä väestöstä)
    - Perustuki 3872
    - Korotettu tuki 3858
    - Ylin tuki 2386
    - Suojattu tuki 8
  - Yleisimmät sairausryhmät valtakunnallisesti mielenterveyden ja käyttäytymisen häiriöt (32 %) ja hermoston sairaudet (24 %)

# 16 vuotta täyttäneen vammaistuen saajien määrä Etelä-Pohjanmaalla valtakunnan keski-arvossa

**21. 16 vuotta täyttäneen vammaistuen saajat 31.12.2019: etuuden taso, sukupuoli, maakunta ja osuus maakunnan vastaavanikäisestä väestöstä**

Maakunta	Kaikki			Perustuki		Korotettu tuki		Ylin tuki		Suojattu tuki <sup>1</sup>	
	Lkm	%	Osuus 16–64 v täyttäneestä väestöstä	Lkm	%	Lkm	%	Lkm	%	Lkm	%
<b>Molemmat sukupuolet</b>											
<b>Koko maa</b>	<b>13 911</b>	<b>100,0</b>	<b>0,4</b>	<b>6 890</b>	<b>100,0</b>	<b>4 460</b>	<b>100,0</b>	<b>2 182</b>	<b>100,0</b>	<b>374</b>	<b>100,0</b>
Uusimaa	3 348	24,1	0,3	1 348	19,6	1 118	25,1	767	35,2	113	30,2
Varsinais-Suomi	1 350	9,7	0,5	605	8,8	446	10,0	273	12,5	26	7,0
Satakunta	597	4,3	0,5	260	3,8	235	5,3	73	3,3	29	7,8
Kanta-Häme	373	2,7	0,4	159	2,3	119	2,7	75	3,4	20	5,3
Pirkanmaa	1 467	10,5	0,5	707	10,3	527	11,8	197	9,0	35	9,4
Päijät-Häme	346	2,5	0,3	168	2,4	106	2,4	60	2,7	10	2,7
Kymenlaakso	348	2,5	0,4	196	2,8	112	2,5	31	1,4	9	2,4
Etelä-Karjala	235	1,7	0,3	126	1,8	63	1,4	41	1,9	5	1,3
Etelä-Savo	346	2,5	0,4	204	3,0	97	2,2	35	1,6	10	2,7
Pohjois-Savo	593	4,3	0,4	324	4,7	187	4,2	71	3,3	11	2,9
Pohjois-Karjala	306	2,2	0,3	158	2,3	96	2,2	39	1,8	13	3,5
Keski-Suomi	768	5,5	0,5	378	5,5	218	4,9	153	7,0	19	5,1
Etelä-Pohjanmaa	481	3,5	0,4	250	3,6	138	3,1	80	3,7	13	3,5
Pohjanmaa	429	3,1	0,4	230	3,3	135	3,0	55	2,5	9	2,4
Keski-Pohjanmaa	305	2,2	0,8	189	2,7	96	2,2	17	0,8	3	0,8
Pohjois-Pohjanmaa	1 758	12,6	0,7	1 125	16,3	465	10,4	135	6,2	33	8,8
Kainuu	196	1,4	0,5	103	1,5	70	-	17	0,8	6	1,6
Lappi	576	4,1	0,6	321	4,7	193	4,3	54	2,5	8	2,1
Ahvenanmaa	81	0,6	0,5	36	0,5	36	-	7	0,3	2	0,5

Lähde: Kelan  
vammainen tilasto 2019

## Tilastotietoa tuen ja palvelujen käyttäjistä

- Tilastotietoa vammaispalvelujen käyttäjistä Etelä-Pohjanmaalla/Etelä-Pohjanmaan sairaanhoitopiirissä (EPSHP):
  - Asumispalvelut v. 2018
    - Kehitysvammaisten autettu asuminen, 0-17 v. hoitopäivät **1039**, pitkäaikaisasukkaat **0**
    - Ohjattu asuminen ja tuettu asuminen, 0-17 v. **0**
  - Kehitysvammalaitokset v. 2018
    - 0-17 v. asiakkaat **9**
    - 0-17 v. pitkäaikaisasiakkaat **7**
    - 0-17 v. hoitopäivät **5168** (EPSHP 5271)
  - Asunnon muutostyöt ja asuntoon kuuluvat laitteet ja välineet v. 2019
    - **355,6 / 100 000** asukasta (EPSHP 357,1 / 100 000)
    - 0-17 v. asiakkaita vuoden aikana **37** (kunnan kustantamat palvelut)

## Tilastotietoa tuen ja palvelujen käyttäjistä

- Vaikeavammaisten palveluasuminen v. 2019
  - 0-17 v. asiakkaita vuoden aikana **4**
- Vaikeavammaisten kuljetuspalvelut v. 2019 (kunnan kustantamat palvelut)
  - 0-17 v. asiakkaita vuoden aikana **99** (EPSHP 100)
- Omaishoidon tuki v. 2019 (kunnan kustantamat palvelut)
  - 0-17 v. hoidettavat **353** (EPSHP 365)
- Henkilökohtainen apu v. 2019 (kunnan kustantamat palvelut)
  - 0-17 v. asiakkaita vuoden aikana **242,9 / 100 000** vastaavanikäistä (EPSHP 237,1 / 100 000)
- Vammaisten työ- ja päivätoiminta v. 2018 (kunnan kustantamat palvelut)
  - Asiakkaita yht. **733** (EPSHP 757)



# Tilastotietoa tuen ja palvelujen käyttäjistä

- Vammaisten tulkkauspalveluihin oikeutetut Etelä-Pohjanmaalla v. 2019
  - Yhteensä 256 henkilöä, joista 150 kuulovammaista, 95 puhevammaista ja 11 kuulonäkövammaista henkilöä
  
- Keitä ovat mahdolliset **väliinputoajat**?
  - Vammais- ja mielenterveyspalveluiden välimaasto?
  - Siirtymä perusasteelta toiselle asteelle?
  - Monioireiset, epätyypilliset ja uudet diagnoosit?

# VIP-verkoston kyselyn tuloksia

Vaativan erityisen tuen palvelujen saatavuus, riittävyys ja vahvistaminen Etelä-Pohjanmaalla

## VIP-kysely, Etelä-Pohjanmaa (01/2019)

- Valtakunnallinen [VIP-verkoston](#) vaativan erityisen tuen palveluita maakunnittain/kunnittain kartoittava kysely (loppuvuosi 2018 – alkuvuosi 2019)
- VIP TAYS Etelä-Pohjanmaa, vastanneet kunnat **n=10** (*Kauhava, Seinäjoki, Ähtäri, Kauhajoki, Kurikka, Alavus, Lappajärvi, Evijärvi, Lapua, Ilmajoki*)
  - Kyselyyn osallistuneiden vastaajien toimialat: sivistystoimi (19), sosiaalipalvelut (5), perusterveydenhuolto (5), erikoissairaanhoidto (1), yliopisto (0), yksityinen toimija (0), yritys (0), joku muu (0)
- Tätä selvitystä varten tarkasteltu kyselyn kahta avointa kysymystä:  
*Mitä vaativan erityisen tuen palveluja kunnassa olisi tarvittu, mutta ne puuttuvat?*  
*Miten kunnassa tarjottavia lasten peruspalveluita pitää vahvistaa, että ennaltaehkäisevä työ voimistuu?*

## *Mitä vaativan erityisen tuen palveluja kunnassa olisi tarvittu, mutta ne puuttuvat?*

- koordinoiva taho/viranhaltija lapsi- ja perhepalveluihin
- enemmän mielenterveyden ja psykiatrisen puolen palveluita kouluihin, jalkautuvaa konsultaatiopalvelua
- täydennyskoulutusta ja päteviä työntekijöitä
- kouluun nivelluokka, "perusopetuksen päättötodistuksen mahdollistamisen malli oppivelvollisuusiän jälkeen", tukea osastojaksolta tuleville
- lisää tukiperheitä ja sijaishuoltopaikkoja, tukihenkilötoimintaa
- terapiapalveluita, kuntouttavaa toimintaa, lääkäripalvelujen vahvistamista
- intensiivistä sosiaali- ja perhepalveluiden tukea ja perhetyötä, sosiaalityöntekijä koululle
- palveluiden oikea-aikaisuus (saatavuus ja tukeminen)

## *Miten kunnassa tarjottavia lasten peruspalveluita pitää vahvistaa, että ennaltaehkäisevä työ voimistuu?*

- varhainen tuki, tunnistaminen ja puuttuminen
- riittävät resurssit (henkilöstö-, erityisopetuksen, opetusryhmien mitoitus, lapsi- ja perhepalvelut yleisesti)
- selkeät, yhteisesti sovitut toimintamallit sekä valmiiden toimintamallien kehittäminen ja hyödyntäminen (verkostot)
- lisää konsultoivaa (työpari-)toimintaa, erikoissairaanhoidon palveluiden jalkauttaminen
- palveluverkoston eri toimijoiden yhteistyön vahvistaminen (tuki ja ohjaus, toiminta yli hallintorajojen), moniammatillisuus ja -alaisuus
- perheiden tukeminen, mm. perheohjausta
- tukea siirtymävaiheisiin
- palvelut "yhden luukun periaatteella", matalan kynnyksen/"kynnyksettömiä" palveluita (perhekeskusmalli)
- täydennyskoulutusta

# Etelä-Pohjanmaa & LAPE

Etelä-Pohjanmaan lasten ja perheiden palveluiden  
kehittämishanke 2017-2018

# E-P & LAPE

- [Etelä-Pohjanmaan lasten ja perheiden palveluiden kehittämishanke 2017-2018 – Loppuraportti ja suositukset jatkotoimenpiteiksi](#)
  - E-P:n kuntien lisäksi osatoteuttajina SeAMK & SONet BOTNIA, MLL Pohjanmaan piiri, Autismisäätiö, Eskoo, Verso Kuntoutus
  - 3 kehittämiskokonaisuutta: toimintakulttuurin muutos, perhekeskuskehittäminen, **erityis- ja vaativan tason palvelut**
    - Erityisen ja vaativan tason palveluja uudistettiin, keskinäistä yhteistoimintaa tiivistettiin, konsultatiivista tukea vietiin perustason palveluihin, lastensuojelun työmuotoja vahvistettiin
  - Tarve **monitoimijaiselle** palvelutarpeen arvioinnille ja palveluiden tuottamiselle -> palveluita kootaan yhteen kokonaisuuksiksi
  - Tavoitteena mm., että **paine korjaaviin palveluihin vähenee** (+ kustannustehokkuus)
  - Jatkosta: "*Maakunnassa ei tällä hetkellä ole rakennetta ns. erityisen vaativille erityispalvelujen käyttäjäryhmille, jossa voidaan arvioida myös osaamis- ja tukikeskuslähetteen tarvetta. Tällainen ryhmä olisi syytä muodostaa viimeistään siinä vaiheessa, kun OT-keskustasia etenee kansallisessa valmistelussa.*"
  - Päähankkeessa suunniteltu lastenpsykiatrian kouluihin jalkautuva palvelu ei toteutunut pilottina (psykologivaje), kuitenkin jalkautuvien palvelujen osalta kehittäminen vahvaa Autismisäätiön ja Verso Kuntoutuksen osahankkeissa
  - Hanke toteutti useita koulutuksia uusiin menetelmiin tai toimintamalleihin

## E-P & LAPE

- Hankkeen aikana tehtiin [lapsiperhepalveluiden kysely](#) maakunnan asukkaille (vastauksia **n=106**)
  - > vrt. kyselyn tuloksia VIP-kyselyn kanssa, samankaltaisia tarpeita/kehittämiskohteita, mm.:
- erityisen tärkeää varhainen tuki ja puuttuminen, vertaistukea
- lisää tietoa palveluista sekä käyttäjille että muille toimijoille, yhteystiedot paremmin esille
- koordinoiva taho, jolla vastuu kokonaisuudesta
- matalan kynnyksen perhetyötä, ennaltaehkäiseviä palveluja, (erityis-)lasten perheille riittävästi tukea arkeen, palvelut lähelle perheitä
- lisää lasten ja nuorten palvelujen jalkauttamista ja asiantuntemista sekä osaamista kouluihin/varhaiskasvatukseen (esim. perhetyöntekijät, lastenpsykiatria, koulupsykologi)
- enemmän erikoissairaanhoidon työn jalkauttamista kuntiin ja koteihin
- tuen ja palvelujen oikea-aikaisuus ja saatavuus, palveluja myös virka-ajan ulkopuolella
- lisää resursseja ja vuoropuhelua lastensuojeluun, mahdollisuus tukeen ilman lastensuojeluilmoitustakin
- moniammatillinen yhteistyö ja tuen tarpeen arviointi, lisää toimialojen välistä yhteistyötä ja vuoropuhelua/tiedonkulkua, erityispalvelut lähemmäksi peruspalveluja
- palvelunkäyttäjien osallisuuden lisääminen, asiakaslähtöisyyttä



# E-P & LAPE

- [LAPE-muutosohjelman tulokset Etelä-Pohjanmaalla](#)

-> Tulosten merkitys ja hyöty palvelujen käyttäjien kannalta:

- Apua kohdennetummin ja koordinoitummin
- Uusia toimintamalleja, avuntarjonnan monipuolisuus
- Tasalaatuisemmat ja yhdenmukaiset palvelut ja käytänteet
- Palvelut käyttäjän omassa ympäristössä
- Päällekkäisyyden ja sirpaleisuuden väheneminen



## Erityis- ja vaativan tason palvelut

- Työparityö ja yhteisten suunnitelmien tekeminen yhdessä eri toimijoiden kesken on lisääntynyt. Yhteistä työtä tukemaan on laadittu mallinnuksia, käsikirjoja ja esitteitä.
- Suhdeperustaisuus ja terapeutin orientaatio on vahvistunut lastensuojelun avo- ja sijaishuollossa. Kaikki maakunnan lastensuojelutiimit ovat siirtyneet tai siirtymässä systemisen lastensuojelun mallin mukaiseen työskentelyyn ja eteneminen on organisoitu.
- Tietoisuus neuropsykiatristen lasten, nuorten ja perheiden tarpeista on lisääntynyt (Autismisäätiö, Eskoo ja VERSO Kuntoutus Oy).
- Toteutettiin lastensuojelun ja lasten- ja nuorisopsykiatrian monitoimijainen perhekuntoutus mukaillen perhetyön mallinnusraporttia (THL) ja levitettiin työtappaa maakuntaan.
- Uuden Seinäjoelle perustettavan lastensuojelulaitoksen toimintaa on kehitetty lastensuojelun terapeutin laitokasvatuksen periaatteiden mukaisesti. Kehittämisessä on eri hallinnonalat integroiden huomioitu terapeutin näkökulma sekä nuorten ja perheiden näkemykset.
- Maakunnallisen perhehoidon rakenteen työstäminen ja toteutuksen käynnistäminen jo ennen sote- ja maakuntaudistuksen voimaantuloa.

# E-P & LAPE

- [Erityispalveluiden horisontaalinen ja vertikaalinen kehittäminen](#) -liiteraportti jatkovalmistelun tueksi
  - Tavoitteena integratiivisen työn edistäminen ja kehittäminen, erityisesti yhteisen palvelutarpeen arvioinnin lisääminen
  - Työryhmä toteutti yhden käyttäjähaastattelun (sijoitettu nuori ja äiti, joiden haastattelussa ilmeni lastensuojelun ja nuorisopsykiatrian yhteisasiakkuuden pulmallisuus ja koordinoimattomuus)
  - [Verkoston suunnitelma](#) kun käyttäjällä useita eri palveluita: ajatuksena ”yksi lapsi, yhteinen suunnitelma” -> onko ko. suunnitelman käyttöönotto ollut systemaattista ja koko maakunnan alueella, miten juurruttamisessa onnistuttu?
    - Verkoston suunnitelmalle laadittiin pohja ja ohjeet sen käyttöön, sitä kokeiltiin käytännössä hankkeen aikana ja sen käyttöönottoa levitettiin maakuntaan
    - Verkoston suunnitelman tarkoituksena ja tavoitteena paljon palveluita käyttävien lasten ja nuorten **palvelupolkujen selkeyttäminen** monitoimijaisena yhteistyönä
  - Raportissa tuodaan esille tarve konsultaation ja jalkautuvien palvelujen kehittämiseksi edelleen

# E-P & LAPE-osahankkeet

- [VERSO Kuntoutus Oy:n osahanke VERSOTE](#)
  - ks. kuva **monitoimijaisesta yhteistyörakenteesta** s. 1
  - "*Hankkeen tavoitteet: 1) vähentää alueellisia eroja vaativien kuntoutus- ja terapiapalveluiden saatavuudessa osana peruspalvelurakenteita ja 2) Erityisosaamisen ja kokemusasiantuntijuuden vieminen dynaamiseksi osaksi sekä perus- että erityistason palveluita matalankynnyksen periaatteella.*"
  - Keskiössä alueellinen konsultaatio- ja yhteistyörakenteiden suunnittelu ja kehittäminen  
-> tavoitteiden osalta tässä onnistuttiin "kohtuullisen hyvin", työtä tarkoitus jatkaa hankkeen päättymisen jälkeen
    - Raportin mukaan vaatii kuitenkin vielä aikaa ja tottumista monitoimijaisuuteen
  - Hankkeen aikana tuli ilmi konsultaatiotarpeita niin sivistys- ja sosiaalitoimen kuin terveydenhuollon henkilöstöllä

## E-P & LAPE-osahankkeet

- Autismisäätiön osahanke: [Neuropsykiatristen erityispiirteiden huomioiminen lasten ja lapsiperheiden palveluissa](#)
  - Tavoitteena lisätä tietämystä ja ymmärrystä (koulut, varhaiskasvatus) sekä vahvistaa erityispiirteiden entistä varhaisempaa tunnistamista
  - Tavoitteena tuoda erityistason palvelut lähelle perheitä ja helposti saataville (jalkautuminen, perhekeskukset)
  - Tuettu eri ammattialojen työntekijöitä koulutuksin ja konsultaation keinoin
  - Hankkeen aikana nousi esiin nepsy-erityispiirteisten 10-21 v. nuorten tuentarpeet (pulmia kaverisuhteissa ja koulussa vaatimustason noustessa, aistiherkkyydet)

## E-P & LAPE-osahankkeet

- [Eskoon osahanke](#): Kehitysvammaisten ja neuropsykiatristen lasten ja perheisen palveluiden uudistaminen (ks. erityisesti osahankkeen tulokset, paljon asiaa)
  - Hankkeen tavoitteena erityistason palvelujen uudistaminen asiakkaiden tarpeita vastaavaksi, oikea-aikaisiksi ja eheäksi kokonaisuudeksi; erityis- ja perustason sekä eri toimijoiden välisen yhteistyön vahvistaminen
    - > Eskoon asiakasryhmän **väylien selkeyttäminen** erityispalveluissa
    - > tarkastelussa erityisesti asiakkuuden nivelvaiheet ja eri palvelujen **rajapinnat** (Eskoon erityistason palveluiden ja erikoissairaanhoidon (lastenneurologia, lastentaudit sekä lasten- ja nuorisopsykiatria) välillä)
    - > tietoisuuden lisääminen
  - Aloitettu Ensitieto-polun kehittäminen (onko tätä kehitetty eteenpäin?)
  - Hybridikoulu ja monitoimijainen työmalli (yhteistyössä Eskoo, Seinäjoen sivistystoimi ja vammaispalvelut)
  - Osahanke tuotti runsaasti tietoa sote-valmisteluun

# Perhekeskuskehittäminen, OT- keskukset ja Vaativa konsultaatio – vastauksina kehittämistarpeisiin

# Perhekeskuskehittäminen Etelä-Pohjanmaalla

- [LAPE-loppuraportin liite perhekeskuskehittämisestä Etelä-Pohjanmaalla 2017-2018](#)
  - *"Etelä-Pohjanmaalla ei ole maakunnallisesti linjattu perhekeskuksen palvelukokonaisuutta ja keskeisimpiä verkostopalveluja --. Alueellisesti maakunnassamme palvelukokonaisuuksia on hahmoteltu vaihtelevasti. Perhekeskuksen palvelukokonaisuuksien ja keskeisimpien verkostopalvelujen linjaaminen on yksi oleellinen askel tulevaisuudessa."* (vrt. esim. THL listaus)
    - > kansallinen ohjaus ja yhteiset linjaukset suuntaavat kehittämistä (jarruttaako yhteisten linjausten odottaminen?)
    - > Etelä-Pohjanmaalla perhekeskusalueet eri vaiheissa
  - Perhekeskuskortti luotiin konkreettiseksi työkaluksi, jonka arvona eri toimijoiden välinen vuoropuhelu (huom. [kooste](#) syksyn 2018 tilanteesta)
  - Vaativan tuen palvelujen näkökulmasta kehittämistyön keskiössä: tarve jalkautuville erityispalveluille ja konsultaatiolle (esim. nuorisopsykiatria); yhteistyön kehittäminen vammaispalvelun kanssa; **varhainen** tuki, hoito ja kuntoutus
  - Suosituksia jatkotoimenpiteiksi, mm.: sote-sivistys -yhdyspinnan vahvistaminen; asiakasosallisuuden vahvistaminen

# Perhekeskukset valtakunnallisesti

- THL työpaperi (2016): [Perhekeskus lasten ja perheiden palveluiden tarjoajana - Kehittämisprosessi JIK-kuntayhtymä](#)
  - Työpaperissa esimerkkinä JIK-kuntayhtymä (Kurikka, Jalasjärvi, Ilmajoki, Jurva)
    - Kehittämisprosessi alkoi, kun havahduttiin palvelujen riittämättömyyteen
  - Etelä-Pohjanmaalla perhekeskustoimintaa kehitetty vaihe vaiheelta jo noin 20 vuotta (pitkäjänteisyys ja sitoutuminen), valtakunnallinen malli kuitenkin nuorempi
  - Ydintavoite ollut muokata palveluja ja käytänteitä paremmin perheiden tarpeita vastaavaksi
  - Perheen palvelupolku pitäisi alkaa siellä, missä huoli ensimmäiseksi tulee esille eli perhe ei koskaan ota yhteyttä "väärään paikkaan" (palvelutarpeeseen reagoidaan eikä lähetetä perhettä eteenpäin vaan asiantuntijat ym. perheen luo)
  - Korjaavien palvelujen kustannuksia pyritään hillitsemään



# Perhekeskukset valtakunnallisesti

- Perhekeskusten rakentamista ja toimintaa ohjaavat [kansalliset linjaukset](#)
- Perhekeskukseen kuuluvat (<https://thl.fi/fi/web/lapset-nuoret-ja-perheet/peruspalvelut/perhekeskus>) :
  - äitiys- ja lastenneuvolan sekä ehkäisyneuvolan terveydenhoitajan, kättilön ja lääkärin palvelut
  - lapsiperheiden perhetyö ja kotipalvelu
  - puhe-, toiminta- ja fysioterapeutin sekä ravitsemusterapeutin palvelut
  - kasvatus- ja perheneuvolan psykologin ja sosiaalityöntekijän palvelut
  - lastenvalvojen palvelut
  - lapsiperheiden sosiaalityö
  - erikoissairaanhoidon asiantuntemusta ja lastensuojelun tukea
  - avointen kohtaamispaikkojen toiminta



Lähde: [LAPE-loppuraportin liite perhekeskuskehittämisestä Etelä-Pohjanmaalla 2017-2018](#)

\* Vaativa erityistaso: osaamiso- ja tukikeskukset.  
 \*\* Koulu- ja opiskeluterveydenhuolto voivat olla osa perhekeskusta tai sen verkostoyhteydessä.

# Perhekeskukset valtakunnallisesti

- [Perhekeskukset Suomessa 2019 - Kehittämisen tilanne ja työn jatkuminen](#) (2020)
  - Etelä-Pohjanmaalla perhekeskusten asemoinnin lähtökohtana perhekeskusalueet (vs. kuntakohtaisuus)
  - Perhekeskusselvityksessä (2019) ilmeni, että maakunnan tason perhekeskusten kehittämisestä vastaava johtoryhmä puuttui Etelä-Pohjanmaalla, eikä sellaista ollut suunnitteillakaan, toisin kuin suurimmassa osassa muita maakuntia jo oli olemassa tai suunnittelussa. Alueella ei myöskään ollut perhekeskuskoordinaattoria, vaan jokaisella perhekeskuksella oli oma ohjausryhmänsä ja koordinaatiosta vastaava henkilö.
  - Tulisi seurata säännöllisesti käyttäjänäkökulmasta, että perhekeskusten palvelut ja toiminnot ovat helposti saavutettavia **psykososiaalisesti, fyysisesti ja digitaalisesti**
  - Toiminnalle asetettujen tavoitteiden seuranta: onko Etelä-Pohjanmaalla jo mittareita tai indikaattoreita, joilla seurata lasten, nuorten ja perheiden hyvinvoinnille ja terveydelle asetettujen tavoitteiden toteutumista? (ei ilmene selvityksestä, osassa maakuntia jo on, osassa ei ja osassa suunnitteilla)

# Osaamis- ja tukikeskukset (OT)

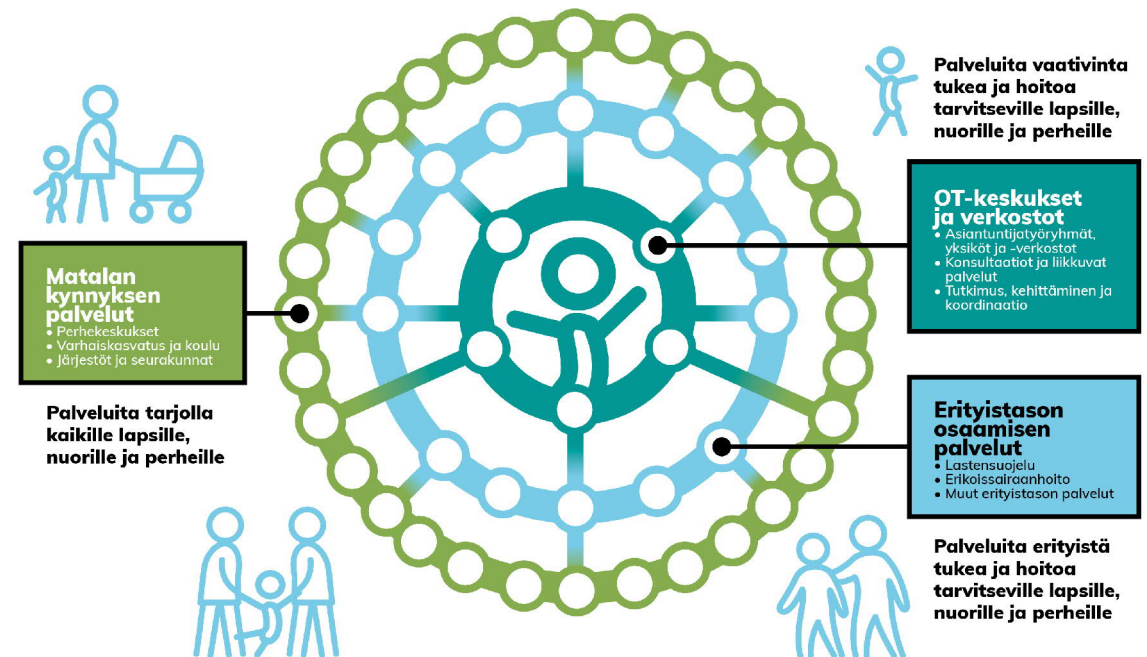
- Suunnitelmissa 5 [OT-keskusta](#) (erva-alueet)
- Asiakastyötä, konsultaatiota, koulutusta, tutkimus- ja kehittämistoimintaa
- "OT-keskus tuottaa vaativaa erityisosaamista ja erikoistumista monialaisesti yhdistäviä palveluja, jotka vastaavat lasten, nuorten ja perheiden vaativimpiin palvelutarpeisiin."
- Palvelut kohdentuvat arvioilta noin 1 % lapsi- ja nuorisoikaisesta väestöstä



## OT-keskus

Vaativinta osaamista lasten, nuorten ja perheiden palveluissa

Osaamis- ja tukikeskus muodostaa vahvan tukiverkon lapsille, nuorille ja perheille erityisen vaativissa tilanteissa yhdessä perus- ja erityistason palveluiden kanssa.



Lähde: THL

# Vaativa konsultaatio

- VIP-verkoston Vaatu-toimijoiden [Vaativa konsultaatio](#) –toiminta
  - Elmeri-koulut, Oppimis- ja ohjauskeskus Valteri, sairaalaopetus ja Valtion koulukotikoulu
- ”Toimijoiden yhdessä tuottama **konsultaatiopalvelu** vaativaan erityiseen tukeen”
- Varhaiskasvatus, esi- ja perusopetus -> kun kyseessä erityisen vaativat oppimisen ja koulunkäynnin tilanteet
- Moniammatillisuus, verkostoyhteistyön vahvistaminen
- Tarvittaessa konsultaatioon yhdistetään OT-keskus ja muita ammattilaispalveluita (miten huomioidaan ja ehkäistään mahdollinen päällekkäisyys?)
- Palvelu käynnistymässä syksyn 2020 aikana



Lähde: VIP-verkosto

# Aiemmistä selvityksistä koottuja havaintoja

## Hakoman & Niemelän selvitysraportti (2018) 1/2

- [Erytishuoltopiirit poistuvat, työ ja palvelu jatkuvat – Selvityshenkilöraportti erityishuoltopiirien asemasta sosiaali- ja terveydenhuollon uudistuksessa](#) (Hakoma, R. & Niemelä, M., 2018)
  - Diagnoosi ei ole kriteeri saada palvelua tai jäädä sitä vaille (jo huoli pitäisi olla mahdollisuus avun saantiin, ei "erityismäärittely") -> myös tästä syystä tarvitaan (lisä-)osaamista palveluihin ja ammattilaisille
  - Asiantuntijaosaaminen arjen ympäristöihin
  - Tuki ja palvelut tulisi mahdollistaa **lähipalveluin** myös kehitysvammaisille kuten muillekin
  - *"Suurimman osan maakunnista väestöpohja on jo nykyisellään varsin pieni. Tarve erilaisiin palveluihin ja tukeen on pistemäinen. Tarpeet ja tilanteet vaihtelevat. On eri-ikäisiä ja eri elämäntilanteissa olevia vammaisia henkilöitä. Jo tästä syystä maakunnat tarvitsevat yhteistyötä kyetäkseen tarjoamaan asukkaidensa tarvitsemat palvelut. Valinnanvapaus edellyttää joustavaa palvelujen tarjoamista yli maakuntarajojen."* -> **osaamis- tai resurssikeskukset myös vammaiskysymyksissä** (huom. suhde OT-keskuksiin?)

## Hakoman & Niemelän selvitysraportti (2018) 2/2

- Raportissa avattu ja kuvattu E-P:n erityishuoltopiirin/Eskoon toimintaa (kaikki maakunnat eriteltynä)
- Raportissa myös runsaasti tilastotietoa, mm. henkilöt, jotka saaneet v. 2017 lopussa vammaisetuutta tai/ja työkyvyttömyyseläkettä KELAsta ja joilla pää- tai lisäsairaus ICD-10 luokituksen mukaan jokin seuraavista: F70-F79 Älyllinen kehitysvammaisuus, F84 Laaja-alaiset kehityshäiriöt ja Q90-Q99 Muualla luokittamattomat kromosomipoikkeavuudet (-> ohjautuminen erityishuoltoon)
  - Etelä-Pohjanmaa: yht. 1651; lapset (0-15v.) 251, nuoret (16-28v.) 331, aikuiset (29-64v.) 916, iäkkäät aikuiset (65-) 153
    - > todennäköisimmin henkilöitä, jotka tarvitsevat ainakin joskus maakunnan vammaispalveluja
    - > KS. LISÄÄ LIITE 3

## Heinosen ym. selvitys (2018) 1/2

- [YHDYSPINNAT YHTEISEKSI MAHDOLLISUUDEKSI – Selvitys lapsi-, nuoriso- ja perhepalveluiden toteuttamiseen liittyvistä yhdyspinnoista muuttuvassa toimintaympäristössä](#) (Heinonen, O-P., Ikonen, A-K., Kaivosoja, M. & Reina, T., 2018)
  - Maakunta- ja sote-uudistuksen tuoma uusi toimintaympäristö: selvitys, mitä yhdyspintoja lasten, nuorten ja perheiden palveluissa ja niiden välillä
  - Työnjakoon perustuva viranomais- ja profession malli palvelee yksilöiden elämäntilanteita ja kokonaistarpeita heikosti -> tarvitaan toimintakulttuuri, jossa eri ammattiryhmät, eri palveluntuottajat ja -järjestäjät tarvitsevat verkostossa toinen toisiaan lasten ja nuorten hyvän elämänpolun sekä perheiden tukemiseksi (**systeminen** eri osien ja toimijoiden keskinäinen riippuvuus)
  - Uudessa toimintaympäristössä: *palveluratkaisujen muunneltavuus, **asiakslähtöisyys**, saavutettavuus, tarpeiden ennakointi, ennaltaehkäisy, eri toimijoiden välinen luottamus*
  - Eri ammattiryhmien välisen tiedonkulun, salassapidon ja yhteistyövelvoitteiden selvennystä ja mahdollistamista kaivataan niin osaamisen päivittämisen (koulutukset) kuin lainsäädännön uudistamisen keinoin



## Heinosen ym. selvitys (2018) 2/2

- Vaativa erityinen tuki ja lastensuojelu erityisiä kysymyksiä uudessa toimintaympäristössä (mm. väliinpuotoamisten estäminen)
- Selvityksen mukaan erityisiin palveluihin valikoitumista saadaan vähennettyä yleisillä, kaikille kohdennetuilla palveluilla, jotka ovat helposti saavutettavia, joustavia ja joiden sisään on paketoitu kohdennettuja, perheen tarpeet huomioivia tukia ja ratkaisuja
- Haasteena yhdenvertaisten opiskeluhuollon palvelujen takaaminen (erit. kuraattori- ja psykologipalvelujen osalta)
- Yhdyspintoja muodostuu erityisesti lapsen ja nuoren kasvun ja elämänkulun nivelvaiheissa, eli erityistä huomiota näihin kohtiin
- Vain noin 1% lapsista ja nuorista tarvitsee hyvin vaativaa erityisosaamista ja erikoistuneita sekä moniammatillisia palveluita, joiden saatavuudessa selvityksen mukaan puutteita ja suuria alueellisia eroja-> **OT-keskukset ja VIP-verkosto** (keskinäinen yhteistyö ja toimintojen koordinointi)
- Tarve selkeille toimintamalleille ja -kokonaisuuksille
- Selvityksessä toimivia esimerkkejä ja hyviä käytänteitä eri yhdyspinnoilta (luku 2.7)

## Nurmi-Koikkalaisen ym. selvitys (2020) 1/2

- [Tiekartta systemaattiselle tiedonkeruulle vammaispalveluissa](#) (Nurmi-Koikkalainen, P., Toikka, I., Muuri, A. & Sivula, S. (toim.), 2020)
  - THL:n työpäpaperi vammaispalveluihin liittyvästä olemassa olevasta ja jatkossa tarvittavasta selvitys-, tutkimus- ja tilastotiedosta lainvalmistelua varten (tietopohjan ja -aukkojen selvittäminen)
    - Tietoa saatavilla runsaasti eri lähteistä (rekisterit, tilastoraportit) -> kokonaiskuva kuitenkin pistemäinen ja pirstaleinen + tarve sisällölliselle ja laadulliselle tiedolle
    - Tarvitaan systemaattista palvelujen ja yhdenvertaisuuden toteutumisen seurantaa
  - *”Monet vammaiset ihmiset ovat täysin riippuvaisia palveluista pysyäksään hengissä tai voidakseen suoriutua aivan tavanomaisista elämän toiminnoista. Siksi on välttämätöntä selvittää palveluiden saatavuutta ja laatua.”* -> myös YK:n vammaissopimus edellyttää
  - Vammaispalvelulainsäädännön uudistuksen (v. 2023) mahdolliset vaikutukset ja **seurannan** tärkeys

## Nurmi-Koikkalaisen ym. selvitys (2020) 2/2

- Lasten kasvun ja kehityksen turvaaminen edellyttää palvelujärjestelmältä erityistä herkkyyttä ja joustavuutta -> tarve lasten ja nuorten palveluiden toteutumisen **tarkalle seurannalle**
- Vammaispalvelulain uudistus: palvelutarpeen arvioinnin ja palvelusuunnittelun merkitys sekä palvelun käyttäjän **oma osallisuus** toteutuksessa kasvaa + nykyisten väliinpuotoajaryhmien palveluiden parantaminen
- Sosiaali- ja terveydenhuollon palvelujärjestelmän näkökulmasta tarvitaan tietoa palvelujen tarpeesta, yhdenvertaisesta saatavuudesta, vaikuttavuudesta ja kustannuksista
- Tällä hetkellä *”Ei ole tietoa lasten ja nuorten mielipiteen selvittämisestä ja siitä, kuinka turvataan käytännössä riittävä apu ja tuki tiedonsaantiin, kommunikointiin ja vuorovaikutukseen.”*, ja **”Vammaisten lasten palveluiden toteutumisesta tiedetään erittäin vähän.”**
  - Vammaisten lasten ja nuorten kohdalla tarve usealle erillisselvitykselle, muun muassa laitoksissa asuvien lasten tilanteeseen ja lastensuojelun ja perhepalveluiden saatavuuteen ja toimivuuteen liittyen

# Muita dokumentteja, julkaisuja ja huomioita

## Palvelupolut & -verkot Etelä-Pohjanmaalla

- Terveysportissa ja Etelä-Pohjanmaan sairaanhoitopiirin sivuilla [Neuropsykiatrisesti oireilevien lasten, nuorten ja heidän perheidensä palveluverkko Etelä-Pohjanmaalla \(EPSHP\)](#), päivitetty 12/2018
  - Yksityiskohtainen, asiakaslähtöinen, vaiheittainen, informatiivinen
  - Miten eri toimijat löytävät tämän, onko palveluverkko kaikilla tiedossa? Miten palvelujen käyttäjä löytää?
- Entä muut palvelupolut/-verkot toisenlaisille tarpeille?
- Eskoon palvelupolut?

# Vaativan tuen palvelut Etelä-Pohjanmaan maakuntaohjelmassa?

- [Etelä-Pohjanmaan maakuntaohjelma 2018–2021](#)
  - Ei vaativaan (erityiseen) tukeen tai palveluihin liittyvää
  - Erityinen tuki mainitaan koulutuksen saatavuuden ja saavutettavuuden yhteydessä (erityistä tukea tarvitsevan syrjäytymisen ehkäisy) sekä ammatillisten jatkokoulutusmahdollisuuksien yhteydessä
  - *“Oleellisinta hyvinvoinnin edistämisessä on ennaltaehkäisevän otteen edelleen vahvistaminen ihmisen koko elinkaaren ajan sikiön hyvinvoinnista elämän hyvään loppuun. Ennaltaehkäisevä työ ja elinkaariajattelu koskevat ja niihin pitää osallistaa kaikki hyvinvointiin liittyviä sektorit.”* (Toimintalinja 3: Hyvinvoivat ihmiset ja yhteisöt)

# Järjestöt osana julkista palvelujärjestelmää

- Mikä on järjestöjen rooli osana julkista palvelujärjestelmää Etelä-Pohjanmaalla?
  - Erityisesti vertaistukea, tiedonvälitystä ja edustajana/yhteyshenkilönä toimimista
  - Paikallisia toimijoita esimerkiksi Pohojalaaset -99 Kehitysvammaisten Tukipiiri ry, Seinäjoen Seudun Kehitysvammaisten Tuki ry, MLL Pohjanmaan piiri, Etelä-Pohjanmaan aivovammayhdistys ry, Etelä-Pohjanmaan AVH-yhdistys ry, ...
  - Lisäksi valtakunnallinen järjestötoiminta
- Esimerkiksi vammaisasioita edistävä ja kehitysyhteistyötä tekevä Vammaiskumppanuus ry (vammaisjärjestöjen yhteistyöjärjestö) on kehittänyt [työkalun käytännön avuksi vammaiskysymysten valtavirtaistamiseen](#)
  - mm. toimintaympäristön analyysistä kehitysmaissa

# Väliinputoajiin liittyen

- Etsivä nuorisotyö E-P:n maakunnassa?
  - Erityisnuorisotyötä, jonka tehtävänä auttaa alle 29-vuotiaita koulutuksen tai työmarkkinoiden ulkopuolella olevia nuoria tai jotka tarvitsevat tukea saavuttaakseen tarvitsemansa palvelut (varhaista tukea, nuoren itse haluttava)
  - Mikä rooli vaativaa tukea tarvitsevien nuorten kohdalla?



# Johtopäätöksiä ja jatkoselvitysten aiheita

## Mitä seuraavaksi?

- Miten tehdyt toimenpiteet ovat toimineet ratkaisuin esitettyihin tarpeisiin ja kehittämiskohtiin (mm. VIP-kysely)?
- Millaista arviointia tarvitaan? Miten vaikuttavuutta mitataan?
- Miten palvelujen perustaso ja erityistaso toimivat yhteistyössä LAPE-hankkeen jälkeen?
- Miten LAPE-osahankkeiden jälkeen on jatkettu niissä aloitettua kehittämistyötä?
- Miten maakunta- ja sote-uudistus mahdollisesti haastaa ja muuttaa toimintaympäristöä Etelä-Pohjanmaan maakunnassa?
- Ennakoivien vs. korjaavien palvelujen välinen suhde; missä painopiste?
- Miten eri työyhteisöt/ammattiryhmät suhtautuvat toiminnan uudistamisen tarpeisiin? Ohjaako monitoimijaisuus ja asiakaslähtöisyys toimintakulttuuria? Miten pidetään huolta osaamisesta?

# Palvelujen käyttäjien näkökulmaa tarvitaan

- Esimerkiksi haastatteluin selvitettäviä asioita/mahdollisia kysymyksiä:
  - Tietääkö palvelujen käyttäjä, minne ottaa yhteyttä? Onko tietoa palveluihin/tukeen/etuuksiin liittyen saatavilla vai pitääkö itse etsiä? Saako apua sieltä, minne ottaa ensimmäiseksi yhteyttä vai ohjataanko muualle?
  - Onko LAPE-hankkeessa luotu *verkoston suunnitelma* otettu käyttöön?
  - Onko perheelle nimetty joku koordinoiva taho/oma työntekijä, joka on vastuussa palvelujen kokonaisuudesta?
  - Onko jotain asiakaspalautejärjestelmää? Jos on, niin mikä palvelujen käyttäjän kokemus siitä? Miten asiakas huomioidaan? Onko asiakas mukana päätöksenteossa?
  - Ovatko palvelut ja tuki riittäneet ja olleet oikein kohdistettuja?
  - Onko perhe kokonaisuudessaan saanut riittävästi tukea? Jos kyseessä lapsi/nuori, miten vanhemmat jaksavat? Onko saatu vertaistukea?
  - Onko "sirpaleisuutta" onnistuttu vähentämään? Saako lapsi/nuori/perhe tukea ja palveluita omassa lähiympäristössään?
  - Erityistason palvelujen laatu: saavutettavuus, vaikuttavuus?
  - Eriteltynä eri palveluihin liittyvä tyytyväisyys/tyytymättömyys
- Kuntoutuspolun/hoito- ja palveluverkoston hahmottamista/mallintamista käyttäjäesimerkein -> yksilöllisyys, mutta mitä yhteistä?